

## RISCHI PRESENTI IN SITO

Circolazione mezzi, e persone a piedi e in bicicletta



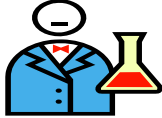
Macchine/organi in movimento



Rumore



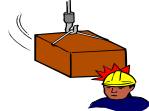
Agenti chimici



Cavi e quadri elettrici in tensione



Cadute dall'alto di oggetti/ carichi sospesi



Occasionale presenza di polveri irritanti



Tubazioni con aria compressa



Macchine Automatiche



## NORME COMPORTAMENTALI PER GLI AUTOTRASPORTATORI

L'accesso allo stabilimento è vietato ai soggetti non autorizzati; ricevuta l'autorizzazione all'accesso da parte del personale Calcestruzzi, procedere all'interno dello stabilimento, rispettando i limiti di velocità imposti e la segnaletica orizzontale, verticale presente.



## ALL'INTERNO DEL PERIMETRO INDUSTRIALE E' OBBLIGATORIO UTILIZZARE I SEGUENTI DISPOSITIVI DI PROTEZIONE INDIVIDUALE



Scarpe Antinfortunistica Elmetto di protezione Occhiali di sicurezza Indumento alta visibilità guanti

In aggiunta ai suddetti DPI è obbligatorio utilizzare, in funzione delle operazioni da effettuare e del luogo di lavoro in cui sono svolte, anche specifici DPI, quali: imbracature di sicurezza, facciali filtranti, ecc..



## GESTIONE EMERGENZA

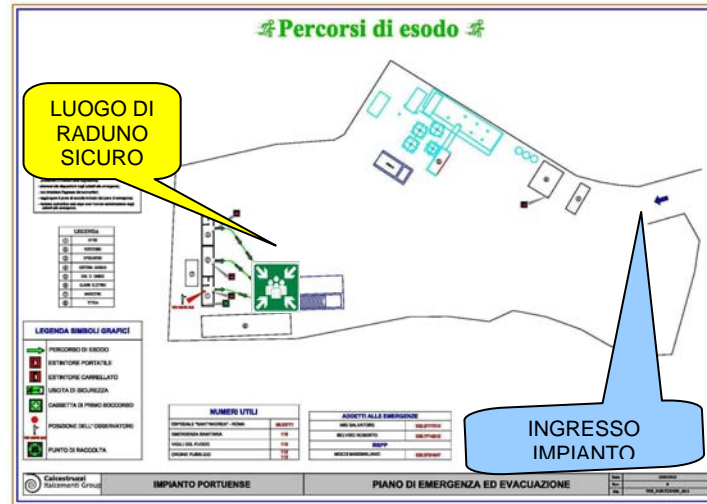
Qualunque situazione di emergenza (principio incendio, esplosione, spandimento di sostanze pericolose, infortunio, ecc.) **DOVRA'** essere immediatamente comunicato al personale di impianto.

Al personale di impianto bisognerà comunicare la propria identità, il tipo di evento, l'ubicazione e l'eventuale coinvolgimento di persone.

### EVACUAZIONE DEL SITO

Nel caso il personale di impianto disponga l'evacuazione, attraverso il richiamo acustico prodotto dalla tromba da stadio con bomboletta in dotazione, tutte le persone presenti all'interno del sito dovranno:

- allontanarsi con calma dai reparti o dalle macchine lasciandole in sicurezza;
- raggiungere a piedi, senza correre, il **LUOGO DI RADUNO SICURO** situato nel piazzale antistante l'ingresso come indicato, nello stralcio della pianta riportata sotto.



E' vietato ostruire le vie di esodo, le zone di passaggio e le uscite di emergenza, rendere inaccessibili i dispositivi antincendio, alterare la segnaletica o rimuovere dispositivi di protezione senza alcuna autorizzazione.



## Stabilimento di Roma Portuense

Via della Pisana 1205, cap 00163 Roma RM - Tel. 06 65771358



Italcementi Group considera la sicurezza e la tutela dei suoi lavoratori come valori fondamentali da integrare in tutte le sue attività.

Il Gruppo è impegnato ad adottare misure concrete per eliminare gli incidenti e gli infortuni sul lavoro e mira al raggiungimento dei più elevati livelli di sensibilizzazione, incoraggiando un processo di miglioramento continuo attraverso l'adozione di sistemi di gestione efficaci e di una leadership visibile come chiave del successo.

Ciascun individuo è responsabile del proprio comportamento, che deve essere orientato alla sicurezza nel lavoro quotidiano. Sicurezza, uno stile di vita.

## NORME GENERALI DI COMPORTAMENTO PER LE ATTIVITA' DI CARICO E SCARICO DEI MEZZI DI TRASPORTO ALL'INTERNO DELLO STABILIMENTO

### OBBLIGHI

#### I conducenti dei mezzi interni ed esterni DEVONO:

- rispettare le Norme comportamentali /Procedure di Lavoro previste dal proprio datore di lavoro per le attività svolte all'interno dello stabilimento;
- utilizzare mezzi aventi dispositivi/presidi di sicurezza e di lavoro in perfetta efficienza;
- procedere con prudenza, seguendo i percorsi opportunamente indicati per raggiungere i punti di carico/scarico;
- prestare attenzione alle manovre di retromarcia, che dovranno essere effettuate solo se si ha un'ampia visuale e previa segnalazione acustica; in caso di visuale di manovra insufficiente richiedere l'ausilio di altro personale per l'effettuazione della manovra;
- prestare attenzione agli altri mezzi di trasporto e mezzi d'opera quali: pale meccaniche, autogrù, nonché al personale a piedi e che circola in stabilimento;
- parcheggiare solo dove consentito ed espressamente indicato;
- restare all'interno della cabina del proprio mezzo; è consentita l'uscita dalla cabina solo per quanto strettamente necessario alle operazioni di carico, scarico e bollettazione;
- indossare i DPI richiesti per le specifiche attività ed il luogo di lavoro (scarpe antinfortunistiche, elmetto, occhiali, mascherina antipolvere, guanti, giubbotto ad alta visibilità, ecc.);
- indossare indumenti consoni all'ambiente industriale;
- effettuare la pulizia dei propri mezzi che si siano eventualmente sporcati durante il carico/scarico, senza diffondere polvere e/o materiale nell'ambiente circostante;
- rispettare le 10 **Regole Master per la Guida Sicura** di Calcestruzzi:

#### REGOLA n.1 - ALLACCIARE LA CINTURA DI SICUREZZA

Controlla sempre che tutti i passeggeri del tuo veicolo abbiano allacciato la cintura di sicurezza prima di partire; è una tua responsabilità assicurartene.

#### REGOLA n.2 - NON GUIDARE SOTTO L'EFFETTO DI ALCOL E DROGHE

Attenzione: per autisti professionali (tassisti, camionisti, conducenti di autobus) il limite è 0,0 mg/l, vale il principio "o bevi o guidi"

#### REGOLA n.3 - SOLO PASSEGGERI AUTORIZZATI A BORDO

Nelle sedi CLZ, la presenza di qualsiasi passeggero sui camion è proibita, a meno che non sia stata autorizzata

#### REGOLA n.4 - RISPETTARE LE NORME STRADALI E LA SEGNALETICA STRADALE

#### REGOLA n.5 - NON USARE CELLULARI O DISPOSITIVI DI COMUNICAZIONE A DUE VIE

Evita ogni distrazione mentre guidi (mangiare, fumare, musica ad alto volume, etc.). I cellulari sono una distrazione ed incrementano significativamente il rischio di incidenti

#### REGOLA n.6 - STARE SEMPRE ATTENTI E PREVENIRE L'AFFATICAMENTO

#### REGOLA n.7 - INDOSSARE GLI INDUMENTI AD ALTA VISIBILITA' E ACCENDERE I FARI DEL VEICOLO

Indossa sempre l'indumento A.V. fuori dal veicolo. L'obbligo è esteso anche ai passeggeri

#### REGOLA n.8 - RISPETTARE LE NORME PER IL CARICO DEL VEICOLO (PORTATA, INGOMBRO, STABILITA')

#### REGOLA n.9 - ASSICURARSI CHE IL PROPRIO VEICOLO SIA SICURO. IL VEICOLO DEVE ESSERE IN PERFETTE CONDIZIONI

Verifica sempre visivamente lo stato del mezzo prima di utilizzarlo, soprattutto lo stato di usura e di pressione degli pneumatici; Accertati, quando possibile, che il mezzo sia stato revisionato e verificato per come indicato da libretto d'uso e manutenzione

#### REGOLA n.10 - RISPETTARE GLI ALTRI UTENTI DELLA STRADA (PEDONI, CICLISTI, MOTOCICLISTI, AUTISTI...)

*Quando rispetti le Regole Master, rendi la strada più sicura per tutti e ti senti bene, sapendo che hai fatto la cosa giusta.*

**Applicando le 10 Regole Master sulla sicurezza stradale, puoi fare una grossa differenza.**

#### DIVIETI

Per i conducenti degli automezzi è VIETATO:

- accedere ai reparti produttivi diversi da quelli per i quali si è stati espressamente autorizzati ad entrare;
- manomettere le attrezzature ed i dispositivi di sicurezza antinfortunistici e intervenire direttamente in caso di guasti o malfunzionamenti; in tal caso è sempre obbligatorio informare il responsabile dell'impianto;
- utilizzare, per il carico e lo scarico, attrezzature dello stabilimento e di terzi;
- gettare rifiuti fuori dagli appositi contenitori.
- effettuare operazioni di manutenzione sul proprio mezzo all'interno del perimetro industriale.
- Fumare in luoghi diversi da quelli specificatamente indicati (punti fumo).

#### CARICO CALCESTRUZZO /SCARICO CEMENTO SILOS

#### I conducenti:

- se accedono allo stabilimento per la prima volta, devono chiedere indicazioni sulle modalità di carico/scarico al personale Calcestruzzi s.p.a.;
- devono attenersi alle disposizioni di legge riguardanti la circolazione dei mezzi di trasporto (composizione e sistemazione del carico, massa complessiva, revisione del mezzo, iscrizione Albo autotrasporto ecc.);
- devono indossare i DPI richiesti per le attività ed il luogo di lavoro ogni volta che escono dalla cabina del mezzo.

#### Carico calcestruzzo in autobetoniera

- posizionare l'automezzo con il freno di stazionamento inserito, sotto il punto carico, per il corretto convogliamento delle materie prime o del calcestruzzo (solo, in presenza del miscelatore), all'interno dell'autobetoniera;
- collegare il tubo idraulico, presente nella linea di carico, al manometro dell'autobetoniera per il controllo dello slump durante la miscelazione attraverso l'autobetoniera;

- durante il carico, nel corso di eventuali rifornimenti del serbatoio dell'acqua a corredo dell'autobetoniera, rimanere a presidio dell'operazione sino al suo completamento, per evitare inutili versamenti sui piazzali, attraverso il troppo pieno esistente;
- a carico ultimato, dopo avere ritirato la bolla di trasporto, assicurarsi di avere scollegato il tubo del manometro, riponendolo nell'apposito alloggio predisposto;
- segnalare eventuali anomalie all'operatore dell'impianto.

#### Scarico cemento in silos da autocisterna

- richiedere al personale d'impianto l'autorizzazione allo scarico e indicazioni del silos in cui effettuare lo scarico;
- posizionare il mezzo con il freno di stazionamento inserito nell'apposita area adibita allo scarico e collegare la tubazione di mandata sul silos indicato, rimanere in prossimità della propria apparecchiatura.
- Per l'effettuazione delle operazioni di scarico rispetta quanto riportato nelle istruzioni affisse in corrispondenza del punto di scarico.

#### ATTENZIONE

- nella fase finale dello scarico del cemento, provvedere a scaricare all'esterno dei silos l'aria residua della cisterna, attraverso il proprio sfianto in dotazione munito di cartuccia filtrante per evitare la dispersione delle polveri in atmosfera;
- scollegare la tubazione solo quando la pressione è "zero".

#### INGRESSO, SCARICO MATERIE PRIME, GASOLIO, ADDITIVI, RIFIUTI

#### Materie Prime, gasolio, additivi

- Il materiale deve essere scaricato nei punti individuati dall'apposita segnaletica.
- Giunto in prossimità della tramoggia/fossa di scarico, nel caso di presenza di un altro automezzo impegnato nelle operazioni di scarico, attendi il completamento delle sue operazioni, stando con il tuo automezzo a distanza di sicurezza (fuori dall'area di manovra) dallo stesso, in posizione tale da non costituire intralcio alla circolazione. Nel periodo di attesa è obbligatorio restare all'interno della cabina del proprio automezzo.
- Effettuare lo scarico dei cassoni eseguendo le operazioni di apertura delle sponde in condizioni di sicurezza facendo attenzione a non sporgersi pericolosamente verso la fossa/tramoggia/cella di scarico;
- Durante lo scarico in serbatoi, mediante pompe (gasolio, additivi ecc.) interrompere le operazioni non appena viene segnalato (acusticamente o visivamente) il riempimento o vi sia fuoriuscita di materiali o liquidi.
- Terminata l'operazione di scarico il cassone dell'automezzo deve essere immediatamente abbassato. **E' assolutamente vietato transitare internamente al sito con il cassone sollevato.**
- Eventuali sversamenti/sversamenti di materiale o liquidi al di fuori dei punti di scarico devono essere immediatamente segnalati al personale di Impianto.

#### Rifiuti

- Posizionare il mezzo nei punti di carico indicati dal personale di impianto senza intralciare il traffico.
- Attendere l'autorizzazione del personale di impianto prima di effettuare le operazioni di carico,.
- prima di iniziare le operazioni di carico, assicurarsi che i dispositivi di bloccaggio delle sponde siano correttamente chiusi.